

1860 1865 1870 1875 1880 1885 1890 1895 1900 1905 1910 1915 1920 1925 1930 1935 1940

LÍNEA DE TIEMPO DE JUSTICIA RACIAL

Momentos históricos de la
justicia racial en Estados
Unidos de América &
en Mujeres Unidas en la Fe



Mujeres
Unidas
en la Fe

1945 1950 1955 1960 1965 1970 1975 1980 1985 1990 1995 2000 2005 2010 2015 2020 2024

1860 1865 1870 1875 1880 1885 1890 1895 1900 1905 1910 1915 1920 1925 1930 1935 1940



1945 1950 1955 1960 1965 1970 1975 1980 1985 1990 1995 2000 2005 2010 2015 2020 2024

1860 1865 1870 1875 1880 1885 1890 1895 1900 1905 1910 1915 1920 1925 1930 1935 1940



1945 1950 1955 1960 1965 1970 1975 1980 1985 1990 1995 2000 2005 2010 2015 2020 2024

LÍNEA DE TIEMPO DE JUSTICIA RACIAL

Momentos históricos de la
justicia racial en Estados
Unidos de América &
en Mujeres Unidas en la Fe



Mujeres
Unidas
en la Fe

Línea de tiempo de justicia racial de Mujeres Unidas en la Fe

Las problemáticas de justicia racial impactaron en la denominación metodista desde una fecha temprana: en 1944, los desacuerdos sobre la esclavitud y la autoridad de los obispos provocaron una división en la denominación. La región sureña de la iglesia se retiró para formar la Iglesia Metodista Episcopal del Sur. En los años que siguieron a la Guerra Civil, en estas denominaciones históricas se establecieron sendas organizaciones misioneras femeninas. La identidad misional de estas organizaciones se expandió mediante su confrontación de las inequidades raciales y su lucha por la inclusión.

Mujeres Unidas en la Fe celebra la diversidad de la buena creación de Dios. Somos una hermandad de la gracia llamada a una misión común: la fe, la esperanza y el amor en acción. Creemos que todos somos hijas e hijos amados de Dios, unidos en una sola familia.

Afirmamos nuestro compromiso continuo con los principios delineados en el Código de políticas de Justicia Racial. Reconocemos que el racismo es un pecado terrible y un rechazo evidente de las enseñanzas de Jesucristo. Lamentamos las muchas maneras en las que el racismo ha dañado nuestra relación con Dios, con nosotros mismos y unos con otros. Nos comprometemos a seguir trabajando en la eliminación del racismo a todo nivel: individual, interpersonal, institucional, cultural y sistémico. Le pedimos fuerzas a Dios para seguir este camino.

1857–1939

EE. UU. elimina la esclavitud, aunque a la vez busca arraigar el racismo y la supremacía blanca mediante la guerra, la expansión económica y las políticas de inmigración.

1857–1939

Las mujeres de la tradición metodista unida comienzan a proyectar su alcance por todo EE. UU. y el mundo.

Estados Unidos de América 1857-1873



1857: La decisión de la Corte Suprema en el caso *Dred Scott vs. Sandford* niega a los afroamericanos el acceso a la ciudadanía.

1860-61: Once Estados a favor de la esclavitud se separan de la Unión y forman la Confederación, dando inicio a la Guerra Civil.

1862: La Ley de Haciendas permite la venta de 125 millones de hectáreas de tierras nativoamericanas a pobladores europeos, universidades y empresas ferroviarias.



1863: La Proclama de Emancipación libera a las personas.

1864: El Congreso prohíbe la enseñanza a nativoamericanos en sus idiomas tradicionales y envía a sus hijos a escuelas de internado.



1865: La empresa Central Pacific Railroad recluta obreros chinos para construir el ferrocarril transcontinental. Reconstrucción: Los afroamericanos obtienen derechos de ciudadanía y se movilizan por cargos electos y educación pública. Los proponentes de la supremacía blanca inician una campaña de terror.

1866: Se organiza el Ku Klux Klan para sostener la supremacía blanca mediante intimidación y violencia.

1857

1873

Mujeres de la tradición metodista unida 1857-1873

1863: Ante la Proclama de Emancipación y la caída de Vicksburg en julio de ese año, la Iglesia de los Hermanos Unidos en Cristo envía a Sarah A. Dickey a Vicksburg para educar a los esclavos emancipados. Durante sus años en el Sur, Dickey es excluida, hostigada y sufre violencia por su colaboración con la comunidad afroamericana.



1870: Isabella Thoburn (derecha) y Clara Swain comienzan a trabajar con mujeres de la India bajo el auspicio de la Sociedad Misionera Femenina Foránea. En 1870, Thoburn funda el establecimiento que posteriormente será el Colegio Isabella Thoburn. Thoburn recluta a Lilavati Singh (a la izquierda de Thoburn), la única profesora de nacionalidad india (1892). Luego de la muerte de Thoburn, Singh es nombrada vicedirectora.



1873: El instituto antecesor del Colegio Bennett, una escuela secundaria mixta para personas emancipadas, se abre en el sótano de la Iglesia Metodista de Warnersville. En 1926, la Sociedad Femenina de Misiones Nacionales colabora con el Consejo de Educación de la iglesia para crear un colegio terciario para mujeres afroamericanas.



Estados Unidos de América 1874-1899

1882: La Ley de Exclusión China prohíbe la entrada de contratistas e inmigrantes chinos a EE. UU. por 10 años.

1883: En cinco casos de derecho civil, la Corte Suprema declara anticonstitucional la Ley de Derechos Civiles de 1875. Esto abre la puerta a linchamientos y a las leyes de Jim Crow.



1896: En el caso *Plessy vs. Ferguson*, la Corte Suprema establece la normativa "iguales pero separados", confirmando la segregación.

1898: Anexo de Puerto Rico, Guam, Filipinas, Cuba y Hawái a EE. UU.

1880

1880: Jennie Hartzell exhorta a las mujeres metodistas a organizar la obra con "mujeres emancipadas del Sur". Las mujeres optan por organizarse como Sociedad Femenina de Misiones Nacionales "sin distinción racial" y a favor de mujeres, niñas y niños. Su obra se expande a través de una red de hogares para mujeres inmigrantes, y, en el Oeste, para mujeres mormonas y personas indígenas.

La Dra. Shi Meiyu, conocida también como Mary Stone, es la primera misionera médica enviada a China Central.

1885: Mary Fletcher Scranton, de la Sociedad Misionera Femenina Foránea, establece la primera escuela femenina en Corea, posteriormente escuela secundaria Ewha para niñas. La obra de Scranton conduce al inicio de la Universidad Ewha para mujeres.



1887-1906: Las sociedades misioneras envían a las primeras misioneras afroamericanas al África: Susan Collins, Martha Drummer y Anna Hall.

1888: La Sociedad Femenina de Misiones Nacionales y la Iglesia Metodista Episcopal establecen un hogar para mujeres inmigrantes en Ciudad de Nueva York.



1890: Se ofrece educación para niñas y niños hispanos en la Escuela Harwood (Albuquerque, Nuevo México), en la Escuela Industrial Frances De Pauw (Los Ángeles) y más tarde en la Escuela George O. Robinson (San Juan, Puerto Rico).

1899: Kim Seji se vuelve la primera acompañante local de la misión (Bible woman) en Corea.

Fines del siglo diecinueve e inicios del siglo veinte: La Sociedad Femenina de Misiones Nacionales comienza a crear instituciones, como la Residencia de Mujeres "Gum Moon" en San Francisco, para servir a la población urbana de mujeres inmigrantes en busca de techo y trabajo.

1899

Estados Unidos de América 1899-1919



1900: Llegan 14 millones de inmigrantes entre 1900 y 1920, principalmente del norte de Europa. La Ley de Exclusión China, luego de una extensión de 10 años en 1892, se vuelve permanente en 1912.

1903: 7000 trabajadores coreanos llegan a Hawái actuando como rompehuelgas contra los trabajadores japoneses.

1907: El Acuerdo entre Caballeros prohíbe la inmigración de trabajadores japoneses y coreanos a EE. UU.

1909: Se establece la Asociación Nacional para el Progreso de las Personas de Color (NAACP, por su sigla en inglés).

1910: La Revolución mexicana manda muchos campesinos a la frontera con EE. UU. en busca de trabajo y seguridad. La Gran Migración: Más de un millón de afroamericanos migran del Sur al Norte.



1917: Ingreso de EE. UU. en la Primera Guerra Mundial.

1900

1919

Mujeres de la tradición metodista unida 1899-1919

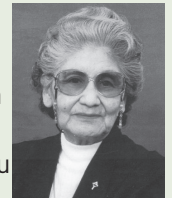
1899: Los líderes del Consejo Misionero Femenino colaboran con Sallie Hill Sawyer, de la Iglesia Cristiana Metodista Episcopal, para crear el Centro Bethlehem, otra institución nacional misionera en Nashville, Tennessee. El centro busca servir a grupos étnicos minoritarios y barrios en crisis.



1906: Anna Hall y Martha Ann Drummer son las primeras misioneras afroamericanas enviadas al África por la Sociedad Misionera Femenina Foránea. Por 50 años, solo se envían mujeres afroamericanas a ese continente.

1907: Sandy Chalakee, una mujer nativoamericana, afirma la importancia de conservar lenguas tradicionales, practicar artesanías tradicionales y realizar reuniones de unidades locales en su propia lengua.

Nace la Rev. Lois G. Neal. Es la primera mujer nativoamericana en ser nombrada superintendente distrital de la Conferencia Misionera Indígena de Oklahoma. Neal aconseja a otras mujeres indígenas sobre la importancia de responder al llamado de Dios: "Aceptemos su llamado, porque las mujeres también recibimos un llamado personal. ... Yo les digo a las mujeres: "Tú tienes tu propio llamado para cumplir".



1912: Se inician diálogos en torno a las relaciones raciales entre mujeres de la Iglesia Metodista Episcopal del Sur y la Iglesia Metodista Episcopal de Color.

1914-1930: La Sociedad Misionera Femenina Foránea empieza a organizar grupos para mujeres hispanohablantes en Texas, Nuevo México, California, Puerto Rico y Cuba.

Estados Unidos de América 1919-1926

Mujeres de la tradición metodista unida 1919-1926

1919

1919: En las Redadas de Palmer, el Departamento de Justicia ejecuta redadas y deportaciones de "aliens" del Sur de Europa y Latinoamérica. Esto lleva al arresto de miles y a la expulsión de muchos inmigrantes activistas.



1920: Se concede el voto femenino en EE. UU., pero no todas las mujeres gozan de este derecho.

1921-1930: Deportación de miles de trabajadores mexicanos, entre ellos ciudadanos estadounidenses.

1921: La Ley de Cupos por Emergencia favorece la inmigración europea.

1922: La Ley Cable determina que cualquier ciudadana mujer de EE. UU. que se case con un "alien" perderá su ciudadanía.

1923: La Corte Suprema dicta que, aunque los surasiáticos compartan la raza "caucásica", no son blancos ni podrán ser ciudadanos.



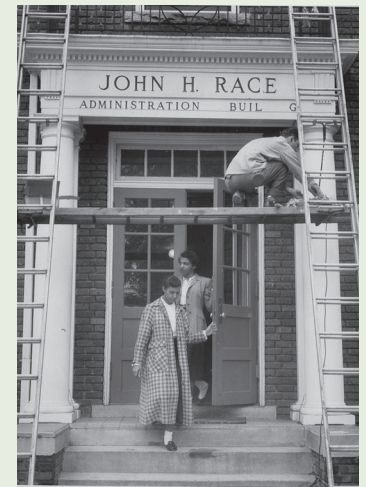
1924: La Ley de Ciudadanía Indígena otorga el derecho de ciudadanía a personas indígenas. Se prohíbe la inmigración asiática. Esto incluye a esposas, hijas e hijos de asiáticoamericanos.

1926



1920: Carrie Parks Johnson, una mujer blanca del Consejo Misionero Femenino de la Iglesia Metodista Episcopal del Sur, asume la presidencia del Comité de Relaciones Raciales, que desarrolla oportunidades de colaboración entre mujeres blancas y negras.

1926: Un proyecto de la Sociedad Femenina de Misiones Nacionales en conjunto con el Consejo de Educación de la Iglesia Metodista Episcopal resulta en la reorganización del Colegio Bennett: pasará a ser un instituto terciario con cursos de artes liberales de cuatro años para mujeres afroamericanas, en Greensboro, Carolina del Norte.



Estados Unidos de América 1924-1939

1924: El Ku Klux Klan influye en la aprobación de la Ley de Orígenes Nacionales que arraiga el racismo en la política oficial de inmigración en EE. UU. hasta 1965. Nace la Patrulla Fronteriza de EE. UU. Por primera vez, se introduce la distinción entre inmigrantes "legales" e "ilegales".

1929: El colapso de la bolsa de valores desencadena la Gran Depresión. La Ley de Orígenes Nacionales limita la inmigración anual a 150.000 europeos.



1933: El Presidente Franklin D. Roosevelt lanza el Nuevo Trato o Nuevo Pacto (New Deal). La mayoría de los afroamericanos quedan excluidos de los beneficios, como guardas ferroviarios y trabajadores domésticos y agrícolas.

1934: EE. UU. limita la inmigración desde Filipinas, una colonia estadounidense, y reclasifica a los filipinos como "aliens" para limitar la inmigración de personas no blancas.



1938-1940: Comienza la Segunda Guerra Mundial. La falta de mano de obra provoca cambios en las políticas de inmigración y llega una nueva ola de trabajadores mexicanos y chinos.

1925

Mujeres de la tradición metodista unida 1924-1939

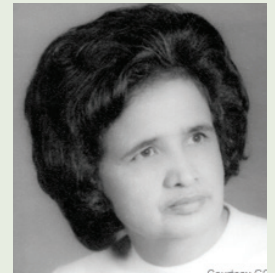
1930: La Sra. B.W. Lipscomb, que trabaja en el Consejo Misionero Femenino de la Iglesia Metodista Episcopal del Sur, ayuda a organizar sociedades misioneras femeninas en las conferencias mexicanas de Texas y el Oeste.

1931: Jessie Daniel Ames, una activista metodista, dirige la Asociación de Mujeres del Sur por la Prevención del Linchamiento.

1933: Las mujeres hispánicas del Sudoeste gestionan la Organización Femenina para la anteriormente llamada Conferencia de Río Grande. Minerva Garza es una de las primeras líderes de la organización. Sirve en una variedad de puestos de liderazgo de 1944 a 1970 y se dedica a la preservación de la conferencia para generaciones futuras.

1938-1940: En la Misión en la India se organiza la Sociedad Misionera Femenina de la Iglesia Metodista Episcopal del Sur.

1939: Nacen la Sociedad de Mujeres para el Servicio Cristiano de la Iglesia Metodista (Asociación Wesleyana de Servicio) y la División de Mujeres de Servicio Cristiano. En la fusión de tres denominaciones metodistas, se desarrolla una división segregada para afroamericanos: la Jurisdicción Central.



1939

1940–1962

La Guerra Fría y la descolonización transforman ideas y realidades en EE. UU.

1940–1962

Las mujeres de la tradición metodista unida expanden su estudio y defensa pública de la justicia racial.

Estados Unidos de América 1940-1947

Mujeres de la tradición metodista unida 1940-1947

1940

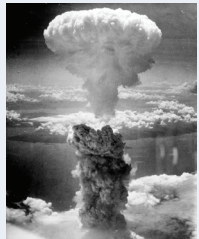
1940: La Ley de Registración de Aliens (Ley de Smith) exige la registración y toma de huellas de todo inmigrante mayor de 14 años. Esto coincide con la investigación de "aliens enemigos" por parte del FBI. Se focalizan más en descendientes japoneses que italianos o alemanes.



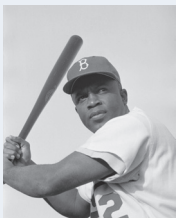
1942: El Presidente Roosevelt autoriza el confinamiento de 110.000 estadounidenses japoneses viviendo California, incluyendo ciudadanos de EE. UU.

Los filipinos son reclasificados como ciudadanos para que puedan enlistarse al servicio militar.

1945: Capitulación de Alemania. EE. UU. lanza dos bombas atómicas sobre Hiroshima y Nagasaki. Japón capitula. Fundación de las Naciones Unidas.



1946: Después de la Segunda Guerra Mundial, EE. UU. le otorga independencia a Filipinas y entonces revoca la ciudadanía para los filipinos.



1947: Jackie Robinson traspasa la barrera racial en el béisbol.

1947

1940: Thelma Stevens encabeza el área de Relaciones Sociales Cristianas en la División de Mujeres de la recientemente formada Iglesia Metodista. Stevens sería decisiva en el desarrollo del primer Código de Políticas Raciales (1952) y en la denuncia franca de la segregación de la iglesia. Por 28 años, guía a las mujeres metodistas en el activismo antirracista.



Las mujeres afroamericanas, en la Jurisdicción Central segregada, afirman su compromiso por una organización plenamente integrada recibiendo mujeres de toda etnia en sus reuniones.

1941: La División de Mujeres de Servicio Cristiano adopta la resolución de "reunirse solo en sitios donde todas las afiliadas puedan permanecer sin ningún tipo de discriminación racial". Lillian Warrick es la primera mujer afroamericana elegida para trabajar en la División de Mujeres.

1942: La División de Mujeres de la Iglesia Metodista levanta la voz contra el confinamiento de estadounidenses descendientes japoneses. La primera Asamblea Nacional de mujeres metodistas se traslada de St. Louis, Misuri a Columbus, Ohio, porque los hoteles en St. Louis se niegan a recibir mujeres afroamericanas.

1944: La hispanohablante Élide García de Falcón, comienza a traducir el Libro de Programa al español. Ella y su hija, Clothilde F. Núñez, continuarán su obra de traducción por 29 años.

1947: El Seminario Nacional impulsa a la División de Mujeres a crear un Comité Especial de Prácticas Raciales. Proponen desarrollar un código e investigar las prácticas raciales en los departamentos de misión nacional e internacional. La División de Mujeres apoya una propuesta del Senado de financiar la educación pública para todos, sin distinción de raza, credo o residencia.

Estados Unidos de América 1948-1954

Mujeres de la tradición metodista unida 1948-1954

15

1948

1948: El Presidente Harry S. Truman elimina la segregación en las fuerzas armadas.

En Sudáfrica, se impone la política de *apartheid*, una separación legalizada de africanos, blancos, indios y personas "de color" bajo el gobierno de la minoría blanca. Las Naciones Unidas adopta la Declaración Universal de los Derechos Humanos.

1948: La División de Mujeres y la Jurisdicción Central apoyan la legislación que procura mejoras en calidad de vida para trabajadores agrícolas y domésticos que fueron excluidos de los beneficios del Nuevo Trato.

1949: Ellen Barnette (derecha) y Pearl Bellinger son las primeras mujeres afroamericanas enviadas como misioneras a un área que no sea África. Forman parte de un programa de corto plazo (tres años) para adultos jóvenes amparado por la División de Mujeres. Barnette continúa como misionera a largo plazo en la India y Pakistán.

Dorothy Rogers Tilly (derecha), una mujer blanca del Sur y miembro de la Sociedad de Mujeres para el Servicio Cristiano, forma parte de la Investigación de Derechos Civiles promovida por el presidente Truman.



1952: La Ley de McCarran Walter elimina las barreras raciales a la ciudadanía, restringe los cupos de ingreso y permite la deportación de inmigrantes por "actividades subversivas", en conformidad con las políticas anticomunistas (macartista) de la Guerra Fría.

1950: Las Nisei, mujeres japonesas estadounidenses de primera generación de la Conferencia Provisional Metodista para Japoneses e Isleños del Pacífico, organizan una Sociedad de Mujeres para el Servicio Cristiano.

1953: Al concluir la Guerra de Corea, llega una segunda ola de inmigrantes coreanos. Miles de ellos son mujeres coreanas casadas con soldados estadounidenses.

1951: Se publica el libro de la afroamericana Pauli Murray, *State Laws on Race and Color* ("Leyes estatales sobre raza y color"), a pedido de la División de Mujeres. El libro es una fuente clave para la Corte Suprema en su decisión del caso *Brown vs. Consejo de Educación*.



1954: La Operación Wetback (espalda mojada) expulsa más de dos millones de mexicanos.

Brown vs. Comisión de Educación define la desigualdad inherente de las escuelas segregadas.

1954



Estados Unidos de América 1955-1962



1955: Rosa Parks, secretaria de la división de la Asociación Nacional para el Progreso de las Personas de Color (NAACP, por su sigla en inglés) en Montgomery, Alabama, se niega a ceder su asiento por orden de un conductor de autobús. Se desencadena el boicoteo del sistema de autobuses en Montgomery y, finalmente, la desegregación del mismo.

1960: Nace el Comité de Coordinación de Estudiantes No Violentos (SNCC, por su sigla en inglés) en la Universidad de Shaw en Raleigh, Carolina del Norte. En Greensboro, Carolina del Norte, se realizan "sentadas" en los comedores, en protesta contra la segregación.

1961: La población nativoamericana ha crecido a 800.000. La mitad vive en reservas. Quinientos líderes tribales y urbanos se reúnen en Chicago para formar el Consejo Nacional de la Juventud Indígena (NIYC, por su sigla en inglés). Los Freedom Riders (Viajeros por la Libertad) que recorren el Sur desafían el incumplimiento de leyes federales contra la segregación en los transportes interestatales. Participan más de 1000 voluntarios blancos y negros.



1962: César Chávez y Dolores Huerta organizan la Asociación Nacional de Trabajadores del Campo que luego se vuelve la Unión de Campesinos en 1966. Daniel Inouye y Spark Matsunaga son los primeros descendientes japoneses elegidos para el Senado y la Cámara de Representantes.

Mujeres de la tradición metodista unida 1955-1962

1955

1954: La División de Mujeres invita a las conferencias y jurisdicciones a aprobar el Código de Políticas Raciales y comprometerse a implementarlo.

La División de Mujeres emite una declaración, denunciando la segregación en la educación pública como una infracción de la 14.ª Enmienda.

1955: El Consejo de Mujeres de la Iglesia de los Hermanos Evangélicos Unidos vota a favor de "disminuir tensiones raciales" y de la desegregación de escuelas públicas, según dictó la Corte Suprema en *Brown vs. Consejo de Educación*.

1958: En la Conferencia de Río Grande, Minerva Nández Garza organiza la primera Escuela de Misión Cristiana en español.

1960: El 2 de febrero, cuatro estudiantes del Colegio Bennet, un terciario para mujeres afroamericanas sustentado por la División de Mujeres, se reúnen con cuatro estudiantes negros de otra institución en Greensboro, Carolina del Norte, para hacer una "sentada" a favor de la integración en un comedor de Woolworth. La División de Mujeres emite una declaración respaldando a los estudiantes y pide que las mujeres metodistas por todo el país apoyen sus esfuerzos y defiendan sus legítimos derechos.



1962

1962: La División de Mujeres adopta un nuevo Código de Políticas Raciales. Este es adoptado más tarde en la Conferencia General a pedido de la División de Mujeres.

1963-1975

Los derechos civiles, el movimiento contra la guerra, la Guerra contra la Pobreza y la expansión de la inmigración transforman a los EE. UU.

1963-1975

La nueva organización Mujeres Metodistas Unidas (1972) busca incrementar la diversidad en su membresía, en el liderazgo y la participación.

Estados Unidos de América 1963-1966

Mujeres de la tradición metodista unida 1963-1966

1963



1963: Asesinan a Medgar Evers, un líder del NAACP. Un mes más tarde, se congregan en Washington D.C. 250.000 personas, la protesta más numerosa hasta ese momento en EE. UU., para impulsar el apoyo a la legislación de derechos civiles.



1964: Se desata un esfuerzo masivo para registrar votantes afroamericanos durante el Verano de la Libertad. Delegados negros del Partido Democrático de la Libertad en Misisipi asisten a la Convención Democrática Nacional e intentan tomar lugares en la delegación blanca de Misisipi.



Se aprueba la Ley de Derechos Civiles y la 24.ª Enmienda deroga el impuesto electoral. El afroamericano James Chaney y dos blancos, Michael Schwerner y Andrew Goodman, (imágenes a la izquierda) son asesinados por el Ku Klux Klan mientras trabajaban para registrar votantes negros en Misisipi.



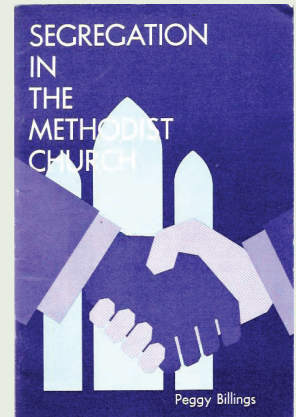
El Presidente Lyndon B. Johnson da inicio a la Guerra Contra la Pobreza, lo cual ayuda a vislumbrar el aspecto racial de la pobreza en EE. UU.

1963: El 22 de septiembre se dedica el Centro de la Iglesia para las Naciones Unidas en Ciudad de Nueva York. Se trata de una iniciativa ecuménica y metodista, financiada por la Sociedad de Mujeres para el Servicio Cristiano. El Centro ofrece un espacio para seminarios sobre asuntos nacionales e internacionales, para las ONGs enfocadas en la paz y en problemáticas globales, y para aquellos que luchan en movimientos de independencia y liberación.

La División de Mujeres apoya grupos ecuménicos en la planificación de una marcha en Washington por igualdad y trabajo.

1964: Para desafiar la segregación racial, las Escuelas de Misión Cristiana de diferentes jurisdicciones se volverán Escuelas Regionales con una organización interjurisdiccional.

En la Conferencia General en Pittsburg, el personal de la División de Mujeres se une a una manifestación por la abolición de la Jurisdicción Central segregada. Peggy Billings, una mujer blanca del Sur, asume el nuevo cargo de secretaria para la Justicia Racial de la División de Mujeres. El Código de Políticas Raciales amplía la lucha de la División por la justicia racial y promueve un esfuerzo metodista general hacia la eliminación de estructuras segregadas en la iglesia y la sociedad.



1965: La División de Mujeres, en conjunto con unidades de la Junta de Misiones, la Junta de Asuntos Sociales Cristianos y el Movimiento Estudiantil Metodista, participa de la marcha desde Selma a Montgomery a favor del derecho a votar.



1966

1966: La primera reunión de consulta con mujeres afroamericanas aporta recomendaciones a la División de Mujeres sobre oportunidades de liderazgo para afroamericanas en una iglesia inclusiva.

Estados Unidos de América 1965-1970



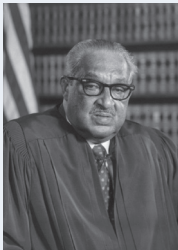
1965: Se le llama Bloody Sunday (Domingo de Sangre) a la marcha desde Selma a Montgomery a causa de la represión policial. Más de 50 personas quedan hospitalizadas.

Se aprueba la Ley del Derecho al Voto.

Nace el término "acción afirmativa" en referencia a nuevas medidas para reparar la discriminación educativa y laboral. Para el comienzo de 1968, el 60% de los afroamericanos se han registrado para votar.

En respuesta al movimiento de derechos civiles, la Ley de Inmigración elimina el uso de cupos por raza, credo o nacionalidad para determinar el ingreso a EE. UU.

Ocurren disturbios en el barrio afroamericano de Watts en Los Ángeles.



1967: Thurgood Marshall es el primer afroamericano nombrado Juez en la Corte Suprema.

Se declara anticonstitucional la prohibición de matrimonios interraciales. Ocurren revueltas urbanas en Newark, New Jersey y en Detroit, Michigan.

El Dr. Martin Luther King (h.) amplía su enfoque a las divisiones raciales en el Norte y en la guerra en Vietnam.



1968: Se aprueba la Ley de la Vivienda Equitativa. La Ley de Educación Bilingüe ofrece programas de educación bilingüe para alumnos que están aprendiendo el inglés, a fin de ayudarles a cumplir con sus necesidades académicas.

Asesinan a Martin Luther King (h.) y a Robert F. Kennedy.

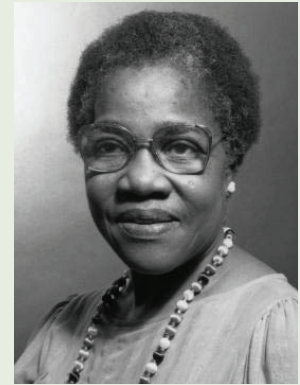
1966

1970

Mujeres de la tradición metodista unida 1965-1970

19

1968: Theresa Hoover es la primera vicesecretaria general afroamericana de la División de Mujeres, el cargo de mayor jerarquía ocupado por una mujer afroamericana en la iglesia hasta entonces. Hoover sirve hasta 1990. Además de ser una mentora para muchas mujeres, promueve el liderazgo laico femenino y, en un período de cambios turbulentos, traza un futuro seguro para la organización femenina dentro de la denominación.



En la Conferencia General, la Iglesia Metodista y la Iglesia de los Hermanos Evangélicos Unidos se unen para crear la Iglesia Metodista Unida.

1969: La División de Mujeres promueve la Campaña por los Pobres en conjunto con la Organización Nacional por los Derechos del Bienestar (NWRD, por su sigla en inglés). Se exponen los vínculos entre la pobreza y la raza.

1970: La División de Mujeres participa de una red de apoyo ecuménico en la confrontación entre el Movimiento Indígena Americano y oficiales del estado en Wounded Knee, South Dakota. Envían testigos, equipos y personal de salud, comida y provisiones.

La División de Mujeres condena el bombardeo de Camboya y la intensificación de la Guerra de Vietnam, como asuntos de justicia económica y racial tanto como de paz mundial.

La División de Mujeres establece un Grupo de Consulta Hispánica. Más tarde se llamará Comité de Mujeres Hispanoamericanas.



Estados Unidos de América 1970-1975

1969: La presencia militar de EE. UU. en Vietnam supera el medio millón de individuos.

La ocupación indígena de la Isla de Alcatraz en San Francisco llega a conformar unos 600 nativoamericanos de 50 tribus y concientiza a la nación sobre sus demandas.



1970: Para reclamar sus derechos, unos 300 nativoamericanos de origen lakota/siux toman el pueblo de Wounded Knee en la reserva de Pine Ridge, Dakota del Sur. Muchos de ellos son miembros del Movimiento Indígena Americano. Doscientos agentes del FBI, agentes federales y policías de la Oficina de Asuntos Indígenas rodean el pueblo, armados con ametralladoras y granadas. Disparan contra los nativos desde tierra y aire, y mueren dos de ellos. Luego de 71 días, el asedio termina con un acuerdo negociado.

1974: En el caso de *Milden vs. Bradley* la Corte Suprema determina que algunas escuelas serán o no segregadas según su ubicación en el distrito. Esta decisión permite la separación de alumnos de color en distritos céntricos y alumnos blancos en el conurbano blanco.

1975: Al concluir la Guerra de Vietnam, más de 130.000 refugiados (algunos del pueblo hmong) llegan a EE. UU. desde Vietnam, Camboya y Laos.



1970

1975

Mujeres de la tradición metodista unida 1970-1975

1972: Las organizaciones femeninas de la Iglesia Metodista Unida se combinan para formar una sola entidad llamada Mujeres Metodistas Unidas. Será administrada por la División de Mujeres de la Junta General de Ministerios Globales (anteriormente, la División de Mujeres de la Junta de Misiones). La nueva organización busca ampliar la diversidad de su membresía, liderazgo y visión.

Para asegurar la inclusión, se inicia un proceso de nominación y elección especificando que 13 mujeres sean elegidas por y para la junta de nacional de directores. Esta disposición continúa, con ajustes proporcionales a la membresía total de la junta.

Se organiza el primer seminario en español sobre asuntos internacionales, patrocinado por la División de Mujeres, en el Centro de la Iglesia para las Naciones Unidas en Ciudad de Nueva York.

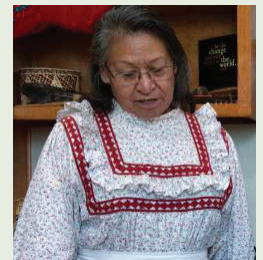
1973: La División de Mujeres adopta planes a largo plazo para eliminar el racismo en el "ministerio total de la división".

En respuesta al pedido de mujeres hispánicas/latinas, se escribe el primer Libro de Programa por y para ellas, en lugar de traducirlos del inglés.

Se realiza una serie de seminarios étnico-raciales durante la década del setenta con mujeres nativoamericanas, asiáticoamericanas, latinas y afroamericanas.

1974: Se realiza la primera consulta de Mujeres Metodistas Unidas con asiáticoamericanas en Honolulu.

1975: El personal de la División de Mujeres recibe a su primera integrante nativoamericana, Billie Nowabbi (derecha).



1975–1999

Crece la desigualdad económica racial y étnica, impulsada por la globalización y sus estrategias de mercado libre.

1975–1999

El Código de políticas de Justicia Racial mantiene y fortalece el testimonio de justicia racial de Mujeres Metodistas Unidas.

1975

1977: Las victorias a favor de los derechos civiles abren camino a una clase media afroamericana. Sin embargo, el desempleo, las viviendas inadecuadas y la pobreza intensifican la marginación urbana para muchos afroamericanos.



1978: La decisión de la Corte Suprema en el caso de *California vs. Bakke* debilita la acción afirmativa en los ingresos a colegios profesionales.

1980: Se aprueba la Ley de Refugiados, que desarrolla un sistema de gestión para refugiados que huyen de la persecución como una clase aparte de otros inmigrantes.

1980-1989: Las intervenciones militares de EE. UU. en El Salvador, Guatemala, Nicaragua, Granada, Líbano, Libia, Irán y Panamá contribuyen a nuevas olas de inmigración a EE. UU.

1980

1975: Nace el Caucus de Mujeres Natioamericanas durante una consulta de Mujeres Metodistas Unidas con nativoamericanas en Kansas City, Misuri. La conducción de la División de Mujeres apoya las acusaciones de nativoamericanos contra agentes federales y agentes de la ley tribal en la Reserva de Pine Ridge.

La conducción de la División de Mujeres apoya los boicoteos de Campesinos Unidos de California y el Comité Organizativo de Trabajo Agrícola de Ohio.

1976: Mai Gray es la primera mujer afroamericana elegida para la presidencia de la División de Mujeres.



1977: En Puerto Rico, se realiza una reunión hispana de Mujeres Metodistas Unidas.

1977 y 1979: En su compromiso con los principios del Código de políticas de Justicia Racial, la División de Mujeres desarrolla estrategias hacia la eliminación del racismo institucional propio. Estas incluyen consultas con afiliadas afroamericanas, entrenar los comités sobre la nominación para favorecer la diversidad del liderazgo, promover la creación de la Red Nacional Contra el KKK, y tomar resoluciones contra las prácticas bancarias injustas, como la delimitación y exclusión de servicios financieros para personas pobres o de color.

1978: Se adopta el tercer Código de políticas de Justicia Racial. Mai Gray lo presenta en la Asamblea de Mujeres Metodistas Unidas en Louisville, Kentucky. Miles de mujeres marchan en silencio al sitio donde la Iglesia Metodista Episcopal se había separado a causa de la esclavitud, más de 100 años antes.

1980: En la Conferencia General, se adopta el Código de políticas de Justicia Racial.

La conducción de la División de Mujeres promueve la compensación a los descendientes de japoneses por su confinamiento en la Segunda Guerra Mundial.

Estados Unidos de América 1981-1990

Mujeres de la tradición metodista unida 1981-1990

1982: Vincent Chin, un dibujante sinoestadounidense, es asesinado a golpes en Detroit por dos hombres blancos enojados sobre la pérdida de empleos en el sector del automóvil en favor de Japón.

Más de 250 iglesias amparan a los refugiados salvadoreños y guatemaltecos que huyen de los conflictos bélicos en sus países.

1984: Se produce la tragedia de Bhopal en una planta de pesticidas en Bhopal, India, de la empresa Union Carbide, por fuga de isocianato de metilo y otros químicos. Esto causa la muerte de más de 8000 personas solo en los primeros días, principalmente por paros cardiorrespiratorios. Mueren más de 20.000 personas mayores de 20 años. Cientos de miles más, casi todas personas pobres, sufren impactos de salud permanentes. Se considera uno de los peores desastres industriales del mundo.

1986: La Ley de Control y Reforma de la Inmigración legitima a tres millones de trabajadores sin documentación, pero también inicia sanciones contra empleadores que contratan personas sin documentación. Esto crea dos clases en el sistema laboral.

1988: El Senado aprueba el resarcimiento a estadounidenses descendientes de japoneses confinados a la fuerza durante la Segunda Guerra Mundial.

1989: Caída del Muro de Berlín.

1990: La Ley de Inmigración amplía los cupos de ingreso. No se podrá rechazar el ingreso a EE. UU. por las creencias, afirmaciones o asociaciones del postulante.

Se militariza la frontera con México. Aumentan los actos de violencia por parte de ciudadanos y del Servicio de Inmigración y Naturalización (INS) contra inmigrantes que cruzan la frontera y contra trabajadores inmigrantes.

1981

Década del ochenta: Culminan dos décadas de lucha para eliminar el *apartheid* en Sudáfrica, gracias a la participación ecuménica masiva y a la intervención de figuras populares. Desde la década del setenta, la División de Mujeres participa con otros grupos contra el *apartheid* y continúa su propio esfuerzo de promoción y educación al respecto en toda la organización. Hasta 1985, ya se han producido 3000 arrestos de manifestantes por esta causa, entre ellos, personal y directoras de la División de Mujeres y obispos metodistas.

1982: La División de Mujeres reafirma su compromiso con la eliminación del racismo institucional en "todo el ministerio".

Durante la década del ochenta, Mujeres Metodistas Unidas realiza una serie de consultas étnicas con mujeres negras, latinas, nativoamericanas y asiáticas para abordar las necesidades lingüísticas e impulsar a la organización hacia el multiculturalismo.

Comienza la traducción de recursos de Mujeres Metodistas Unidas con la incorporación de la estadounidense argentina Nilda Ferrari al personal de la Junta General de Ministerios Globales.

1986: La División de Mujeres retira sus inversiones en 14 empresas que operan en Sudáfrica.

La División de Mujeres colabora con la publicación de *When Hate Groups Come to Town* (Cuando llegan los grupos de odio), del Centro para la Renovación Democrática.

1987: La conducción de la División de Mujeres aprueba una resolución contra el Ku Klux Klan y otros proponentes del odio en EE. UU.

1988: La División de Mujeres vota para unirse al boicoteo contra Shell Oil y anima la participación de toda la denominación. La Conferencia General del mismo año respalda el boicoteo.

César Chávez, líder de Campesinos Unidos, visita la oficina de la División de Mujeres para animar la continuación del apoyo de las Mujeres Metodistas Unidas a los trabajadores agrícolas.

1990



Estados Unidos de América 1990-1995

Mujeres de la tradición metodista unida 1990-1995

1990

1991: El afroamericano Rodney King es arrestado y brutalmente golpeado por la policía en Los Ángeles. Sudáfrica revoca las leyes de *apartheid*.

1992: El Congreso aprueba el Tratado de Libre Comercio de América del Norte (NAFTA, por su sigla en inglés) con México y Canadá. Esto intensifica la exportación agrícola a México, desplazando a muchos campesinos y trabajadores urbanos mexicanos e incrementando su migración a EE. UU. en busca de empleo.

Un jurado absuelve a los cuatro policías que golpearon a Rodney King. Esto provoca grandes revueltas urbanas que incluyen ataques dirigidos a negocios coreanos en California y otros estados.

El gobierno estadounidense detiene y deporta barcos llenos de refugiados haitianos en camino a EE. UU.

1993: El bloqueo de la frontera con México obliga a los inmigrantes a cruzar por el desierto. En los próximos 10 años, morirán 3000 personas.

1994: En California se aprueba la Proposición 187, que prohíbe el acceso a educación pública, asistencia social y servicios de salud a inmigrantes sin documentación. Las cortes federales la declaran anticonstitucional.

1995: Más de 150 personas mueren en el bombardeo en la ciudad de Oklahoma llevado a cabo por supremacistas blancos. Aunque la mayoría de los consumidores de crack son blancos, el 88% de los condenados y presos bajo leyes nuevas y severas son afroamericanos.

1995

1990: Se forma la primera unidad surasiática de Mujeres Metodistas Unidas en Nashville, Tennessee. La conducción de la División de Mujeres publica una resolución contra la reacción antiárabe durante la Crisis del Golfo. Piden que "los políticos y quienes influyen en la opinión pública se abstengan de promover actitudes y estereotipos racistas o discriminatorios".

1991: La conducción de la División de Mujeres aprueba una resolución denunciando la brutalidad policial, tras la violencia contra Rodney King en Los Ángeles. Piden a las afiliadas de Mujeres Metodistas Unidas que exijan la designación de fuerzas estatales especiales para investigar en todo el país los casos de brutalidad policial.

1992: La estadounidense coreana Heasun Kim se une como asesora a la División de Mujeres para trabajar con mujeres metodistas unidas coreanas estadounidenses. Carolyn Johnson (derecha) es la segunda mujer afroamericana en asumir la presidencia nacional.



1993: Se realiza el primer Entrenamiento Nacional coreano estadounidense en el Centro Scarritt-Bennett en Nashville, Tennessee. Asisten 50 mujeres.

1994: La División de Mujeres reafirma el compromiso con sus políticas y prácticas para controlar su propio racismo institucional. Las mujeres hispánicas/latinas celebran los 50 años del Libro de Programa en español. Se publica el primer Libro de Programa en coreano: *The Life and Faith of Women* (La vida y fe de las mujeres).



1995

1995: La Conferencia General adopta la resolución de la División de Mujeres, "El racismo global: una infracción de los derechos humanos".

Una Escuela de Misión Cristiana ofrece por primera vez clases de coreano y se realiza el primer seminario de mujeres coreanas en las Naciones Unidas.

1996: Una resolución de la conducción de la División de Mujeres promueve la acción afirmativa.

Mujeres Metodistas Unidas se moviliza contra la quema de templos de congregaciones afroamericanas. Se adopta una resolución de la junta directiva de la División de Mujeres bajo el título de "La quema de iglesias negras". Se realiza en la Escuela Regional del Atlántico Superior el primer entrenamiento de coordinadoras lingüísticas de conferencia para mujeres de descendencia coreana.

La Conferencia General adopta una resolución de la División de Mujeres a favor de la compensación para afroamericanos.

1997: Nace el primer grupo asesor coreano estadounidense para aconsejar sobre programas y recursos para afiliadas de descendencia coreana de Mujeres Metodistas Unidas. Se realiza el primer Taller de Redacción de Recursos de Mujeres Metodistas Unidas para capacitar a mujeres coreanas. Del taller, nace el libro *Life of Dreams, Life of Love* (Vida de sueños, vida de amor), historias de supervivencia de inmigrantes coreanas.

1997-2005: Integrantes de Mujeres Metodistas Unidas participan de un proyecto para monitorear el crimen motivado por el odio a nivel nacional. La División de Mujeres promueve la creación de una Coalición Nacional a favor de templos incendiados, para reconstruir iglesias y proteger su derecho de congregarse y adorar.

La División de Mujeres publica su primer boletín informativo en coreano.

1999: La División de Mujeres adopta la resolución "Crímenes de odio en EE. UU."

1999

1996: La "reforma de la asistencia social" limita la duración de asistencia a los pobres. El efecto negativo recae desproporcionadamente en las mujeres de color.

Se produce una ola de quemas de templos de congregaciones afroamericanas en el Sur y en toda la nación.

Entre las propuestas de la "reforma de la asistencia social", de una ley antiterrorista y de la Ley de Reforma de Inmigración Ilegal y Responsabilidad de Inmigrantes, los inmigrantes sin documentación pierden casi todo beneficio federal y estatal.

Aumenta la encarcelación de inmigrantes no violentos y no criminales. El Congreso aprueba duplicar la patrulla fronteriza a 10.000 agentes.

1999: La Corte Suprema deslegitima una ley de Chicago contra el merodeo o permanencia sin motivo, cuya implementación había afectado mayormente a jóvenes afroamericanos y latinos no involucrados en actividades criminales con la consecuencia del arresto de 45.000 personas inocentes.

2000–presente

Los ataques de 9/11, la pandemia de COVID-19, la polarización creciente y otros acontecimientos globales modifican la dinámica racial de EE. UU.

2000–presente

Las afiliadas a Mujeres Metodistas Unidas enfrentan los nuevos desafíos de la diversidad en el movimiento y problemáticas complejas de justicia racial en la sociedad.

2000

2001: Los ataques del 11 de septiembre contra las Torres Gemelas y el Pentágono causan 3025 muertes.

Al declarar la "guerra contra el terrorismo", el gobierno de EE. UU. prepara el escenario para políticas migratorias centradas en la seguridad nacional. Más de 1200 hombres árabes, musulmanes y surasiáticos son detenidos en secreto.

EE. UU. emprende la guerra en Afganistán.

La Ley USA PATRIOT extiende el poder del gobierno para arrestar personas bajo sospecha de terrorismo, para practicar el monitoreo encubierto y combatir el lavado de dinero. Un decreto presidencial autoriza el procesamiento de posibles terroristas por tribunal militar, no por la corte penal.

2002: Nace el Departamento de Seguridad Nacional y asume plena responsabilidad por el control de inmigraciones y socorros de urgencia, entre otras grandes responsabilidades.

2002-2003: EE. UU. ejecuta en el país un registro especial en busca de terroristas. Los varones de 25 países, mayoritariamente musulmanes, deben presentarse al registro y a la toma de huellas. Unos 13.000 hombres ingresan en procesos de deportación por infracciones inmigratorias mínimas.

Mujeres de la tradición metodista unida 2000-2002

1999-2000: La División de Mujeres organiza eventos de capacitación distrital para mujeres metodistas unidas hispanohablantes.

2000: La subvención por parte de la División de Mujeres a las iniciativas de Ministerios Nacionales sigue dando apoyo a inmigrantes y refugiados.

La Conferencia de Baltimore-Washington organiza la primera unidad para mujeres metodistas unidas de habla rusa.

En Malasia, se realiza el Proyecto de Entrenamiento de Pilotos para mujeres locales (Bible women). Asisten mujeres de ocho grupos lingüísticos diferentes.

La División de Mujeres y otros colaboradores ecuménicos celebran la adopción de la Resolución 1325 por parte del Consejo de Seguridad de la ONU. La resolución enfoca en las perspectivas y necesidades de las mujeres en tiempos de guerra, negociaciones de paz y reconstrucción posconflicto.

2001: La División de Mujeres envía una delegación de personal y directoras a la Conferencia Mundial contra el Racismo organizada por la ONU en Durban, Sudáfrica.

La puertorriqueña Magda Morales es la primera latina en trabajar a tiempo completo como coordinadora del Grupo Asesor Hispánico y de conferencias en español.

La Sociedad de Mujeres para el Servicio Cristiano de la Iglesia Metodista Coreana colabora con afiliadas coreanas de Mujeres Metodistas Unidas en un entrenamiento para mujeres asiáticas en Corea.

2002: En respuesta a la Ley USA PATRIOT, la División de Mujeres exhorta a las afiliadas de Mujeres Metodistas Unidas a crear "zonas seguras para la libertad civil" en sus comunidades. La División Femenina realiza una consulta con mujeres de Asia y las Islas Pacíficas. Participan mujeres camboyanas, chinas, filipinas, hmong, japonesas, laosianas, nativas hawaianas, samoanas, surasiáticas, tonganas y vietnamitas. Una capacitación nacional de Mujeres Metodistas Unidas hispánicas/latinas ofrece un desarrollo de liderazgo para una nueva generación de mujeres hispánicas/latinas.

2002

2003

2003: EE. UU. inicia la invasión y ocupación de Irak. La Corte Suprema respalda la política de la Universidad de Michigan, que dicta que la raza es uno de los muchos factores que las universidades pueden considerar al evaluar postulantes.

2003: La conducción de la División de Mujeres adopta la resolución "Racismo y xenofobia global: el impacto en las mujeres, la niñez y la juventud", respaldando los principios expresados en la declaración de la Conferencia Mundial de la ONU contra el Racismo. Un estudio de Éxodo para el crecimiento espiritual analiza cómo encararon los metodistas afroamericanos el racismo dentro de la familia metodista.

2004: Arizona aprueba la Proposición 200, que obliga a sus residentes a comprobar su ciudadanía estadounidense para recibir servicios básicos y votar. Algunos comparan este requisito para votar con un impuesto electoral moderno, porque obstruye el sufragio de muchas personas de color o de bajos ingresos.

2004: La Conferencia General adopta una resolución de la División de Mujeres sobre el racismo ecológico.

Kyung Za Yim, nacida en Corea, es la primera asiática estadounidense en asumir la presidencia de la División de Mujeres. Una asiática estadounidense, una afroamericana, una latina, una nativoamericana y una mujer blanca conforman el comité ejecutivo de la División.



2005: Los huracanes Katrina y Rita en la Costa del Golfo resaltan las divisiones de clase y raza en EE. UU.

Mujeres Metodistas Unidas moviliza la Campaña para Promover la Democracia previo a las elecciones presidenciales, en reacción contra el intento del Estado de privar de sus derechos a votar a estadounidenses afroamericanos, latinos, asiáticos y nativos.

2005: Nace el Proyecto Minuteman, un grupo de patrulleros ciudadanos en 20 Estados. Unos 500 voluntarios vigilan la frontera entre México y Arizona para prevenir cruces migratorios sin documentación. Comienzan a sacar fotografías de jornaleros sin documentación para entregar a las autoridades migratorias.

2005: La resolución de la División de Mujeres, "Reparando la brecha", aborda problemáticas de clase y racismo a la luz del Huracán Katrina.

La Sociedad de Mujeres para el Servicio Cristiano de la Iglesia Metodista Coreana colabora con afiliadas de descendencia coreana en Mujeres Metodistas Unidas para capacitar mujeres asiáticas en Corea.

2005

2006



2006: El representante Jim Sensenbrenner propone un proyecto de ley para penalizar inmigrantes en EE. UU.



2006-2007: Millones de personas participan de protestas contra la propuesta legislativa "H.R. 4437", que busca incrementar las penas por la inmigración ilegal y criminalizar tanto a los "aliens ilegales", como a aquellos que los asistan en su entrada o permanencia en EE. UU. Los manifestantes no solo buscan el rechazo de esta propuesta, sino también una reforma total de las leyes migratorias.

2008: Elección de Barack Obama, primer presidente afroamericano de EE. UU.



2008

2006: La División de Mujeres realiza una Consulta de Justicia Racial que reúne a mujeres blancas, afroamericanas, latinas, asiáticas y nativas para recomendar prioridades futuras para esta tarea.

Estadounidenses de ascendencia coreana afiliadas a Mujeres Metodistas Unidas colaboran con mujeres de la Iglesia Metodista Coreana en un programa para acompañantes locales de la misión (Bible women) en China.

Las integrantes de Mujeres Metodistas Unidas escriben cartas en contra de una propuesta legislativa de criminalizar inmigrantes sin documentación y a quienes les asistan.

Mujeres Metodistas Unidas crea la Iniciativa de Inmigrantes/ Derechos Civiles.

La División de Mujeres establece la Oficina de Ministerios Lingüísticos para expandir su inclusión no solo de mujeres de habla hispana y coreana, sino también a quienes hablan hmong, criollo, tagalo, tongano, fiyiano, portugués y ruso.

2007: Mujeres Metodistas Unidas envía 25 delegadas a la conferencia nacional de la Red Nacional de Derechos de Inmigrantes y Refugiados (NNIRR, por su sigla en inglés) en Houston y participan de una visita a la frontera organizada por la Alianza Negra por la Inmigración Justa.

En un seminario nacional en Nashville, Mujeres Metodistas Unidas pone en acción la justicia racial, con una manifestación pública junto a personas sin techo.

2008

2010: El debate sobre la legislación de servicios de salud provoca incrementos de racismo, odio y amenazas de violencia.

Se aprueba la Ley "SB1070" que criminaliza a inmigrantes sin documentación en Arizona.

El presidente Obama ratifica la nueva Ley de Protección del Paciente y Cuidados Asequibles (conocida como ACA u Obamacare). La Ley ACA apunta a extender la oferta de servicios sanitarios a 50 millones de individuos sin seguro médico, entre ellos muchos pobres y personas de color, por todo el país y efectiva antes del 2016.

2010-2011: Un pastor quema un ejemplar del Corán en Florida, como expresión de antiislámica.

2011: Se inaugura en Washington D.C. el monumento a Martin Luther King (h.).

El Senado hace una disculpa pública por la Ley de Exclusión China de 1882.

EE. UU. deporta, entre 2008 y 2012, una cifra récord de dos millones de inmigrantes.

2008-2011

2008: Mujeres Metodistas Unidas se une a *Race and Grace Ministries* (Ministerios Raza y Gracia), una iniciativa ecuménica contra discursos dañinos sobre raza, género y religión de parte de candidatos, de los medios y el público durante la campaña electoral de 2008. El 13 de diciembre, 100 afiliadas de Mujeres Metodistas Unidas y otros metodistas unidos de la Conferencia de Nueva York realizan una vigilia cerca de un sitio de detención del Control de Inmigración y Aduanas (ICE, por su sigla en inglés), demandando la suspensión inmediata de allanamientos, detenciones y deportaciones.

Inelda González es la primera latina en asumir la presidencia nacional.

2009: Afiliadas de Mujeres Metodistas Unidas se unen a un grupo ecuménico para responder a las necesidades que se presentaron tras un allanamiento masivo de la ICE en 2008 en Postville, Iowa.

2010: La conducción de la División de Mujeres hace circular una carta invitando a las afiliadas de Mujeres Metodistas Unidas a "clamar por la compasión y contra el odio". Este llamado a la acción llega en un momento de profunda crisis económica y de cambios globales que perpetúan la violencia.

En la Asamblea de 2010, afiliadas de Mujeres Metodistas Unidas marchan y oran con miles de personas de St. Louis, Misuri, a favor de los derechos humanos y civiles de los inmigrantes. También envían cartas al secretario de Seguridad Nacional denunciando la división de unidades familiares y la caracterización racial.

2011: Afiliadas de Mujeres Metodistas Unidas en Ciudad de Nueva York asisten a una vigilia interreligiosa, organizada por la asociación Vecinos de Nueva York por los Valores Americanos contra la movilización antiislámica llevada a cabo en el sitio de las Torres Gemelas el 11 de septiembre de 2011.

2011

2011

2011: Asesinato a disparos de Trayvon Martin, un afroamericano de 17 años, por un voluntario de vigilancia barrial, George Zimmerman, en Florida. El caso resalta el modo en que la caracterización racial, producto de prejuicios inconscientes, se dirige desproporcionadamente contra varones afroamericanos y pone sus vidas en riesgo continuamente.

2012: La Corte Suprema respalda la constitucionalidad del mandato individual de la Ley de Cuidado Asequible (ACA, por su sigla en inglés) porque corresponde al poder del Congreso de imponer impuestos.

EE. UU. incrementa su uso de drones militares en lugares como Pakistán, Afganistán y Yemen, cruzando una nueva frontera ética: es posible matar de forma remota, aparentemente sin riesgo ni instigación humana. Con el uso de los drones militares, mueren miles de personas y muchas más sufren heridas, la destrucción de sus hogares, sus comunidades y sustento económico.

EE. UU. reelige a Barack Obama, su primer presidente afroamericano, para un segundo término.

2012



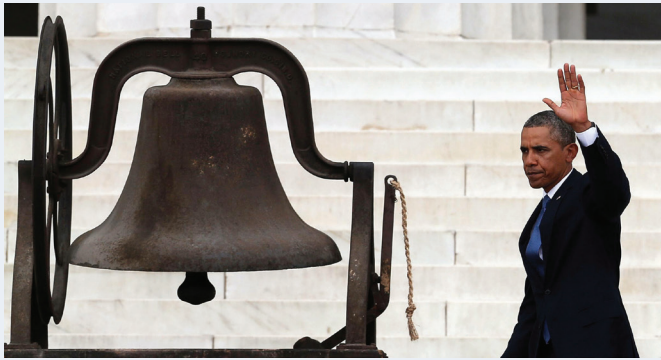
2011: Se realiza en Nashville el evento “Voces: Un Evento Transformativo de Liderazgo”, la primera capacitación dirigida exclusivamente a coordinadoras lingüísticas y presidentes de conferencias.

Participantes del Seminario Nacional en Birmingham, Alabama, hacen memoria de la historia de los derechos civiles.

Mujeres Metodistas Unidas participa en la evaluación de la ONU a una década de la Conferencia Mundial Contra el Racismo, y organiza un foro sobre raza y migración.

2012: Mujeres Metodistas Unidas envía a la Conferencia General dos peticiones sobre la justicia racial: “Clamar por la compasión y contra el odio” y “La criminalización de comunidades de color en EE. UU.”.

2013: La Corte Suprema anula algunas provisiones clave en la Ley del Derecho al Voto de 1965. Declara equivocadamente en su decisión mayoritaria que “las condiciones que justificaron estas medidas originalmente ya no caracterizan el sufragio en las jurisdicciones relevantes”.



George Zimmerman queda absuelto del asesinato de Trayvon Martin en 2012. Esto desencadena protestas alrededor del país que demandan reformas al sistema penal que todavía evidencia prejuicios raciales graves y persistentes.

Gracias al liderazgo de Alicia Garza, Opal Tometi y Patrisse Cullors comienza el movimiento #BlackLivesMatter (#LasVidasNegrasImportan o #LasVidasdelosNegrosCuentan), movilizando millones de manifestantes tras el asesinato de Trayvon Martin.

2012



2012: El discurso de odio en propagandas antiislámica que apoyan a Israel en “una guerra entre el civilizado y el salvaje” impulsa a Mujeres Metodistas Unidas a poner sus propios carteles en estaciones subterráneas de Nueva York y Washington D. C.: “El discurso del odio no es civilizado. Apoya la paz en palabra y acción”.

Mujeres Metodistas Unidas sigue creciendo en su continua práctica de integrar en su desarrollo de líderes la educación y defensa de la justicia racial como un énfasis clave.

Mujeres Metodistas Unidas expande su monitoreo de la justicia racial dentro de la organización e incorpora criterios interseccionales de justicia económica, ambiental, sanitaria y de accesibilidad.

Se realiza una consulta nativoamericana para identificar, explorar y planificar maneras de fortalecer el liderazgo, la misión y el ministerio de mujeres indígenas en la Iglesia Metodista Unida.

2013

2013: Mujeres Metodistas Unidas colabora en la organización de la 6.ª edición de la Acción Global del Pueblo: Migración, Desarrollo y Derechos Humanos. Se reúnen cientos de líderes y organizadores de nivel base de todo el mundo.

2013



2014: Asesinato en Staten Island de Eric Garner, un afroamericano, por un policía de Ciudad de Nueva York. El oficial lo asfixia por 15 segundos, ignorando la repetida súplica de Garner: "No puedo respirar". Aunque el médico forense clasifica la muerte como homicidio, el oficial no es imputado. Esta falta provoca semanas de protestas casi diarias alrededor del país y en ciudad de Nueva York, demandando justicia por Garner y, en términos más amplios, que la policía rinda cuentas.

Michael Brown, un afroamericano de 18 años, muere tras un disparo fatal de un policía, en Ferguson, Misuri. El oficial que le disparó no es imputado, lo cual desencadena meses de protestas y rebeliones en Ferguson y alrededor del país. Miles de manifestantes salen a la calle para exponer la brutalidad policial y un sistema penal disfuncional y discriminatorio.

2013: La conducción de Mujeres Metodistas Unidas emprende una iniciativa de varios años para implementar Actos de Arrepentimiento hacia nativoamericanos en toda la organización y en la iglesia metodista.

Se celebra el 50.º aniversario del Centro de la Iglesia para las Naciones Unidas de Mujeres Metodistas Unidas, que se encuentra frente al edificio de la ONU en ciudad de Nueva York. El Centro sigue recibiendo ONGs y organizaciones interreligiosas que trabajan por la paz y la justicia.

2013-2016: Mujeres Metodistas Unidas se vuelve una organización independiente dentro de la Iglesia Metodista Unida, achica su junta directiva y añade un grupo consultativo para el programa de representación. Las nuevas integrantes de la junta directiva reflejan la creciente diversidad geográfica, lingüística, y étnico-cultural de la organización. Son: Yvette Richards, presidente; Tupou S. Kelemeni, vicepresidente; Becky Thompson, secretaria; Judith Pierre-Okerson, jefa del comité de gobernanza y Nichea VerVeer Guy, jefa del comité de finanzas.



2014

2014

2014: EE. UU. vuelve a abrir los centros de detención familiar en Texas y en Pensilvania. Los internados en estos centros son mayormente mujeres, niñas y niños refugiados que huyen de la violencia y pobreza extrema en Centroamérica.



2014: Mujeres Metodistas Unidas responde al incremento de muertes de personas negras no armadas a manos de policías o vigilantes civiles. Sus críticas públicas también encaran la crisis general del encarcelamiento masivo como una problemática de justicia racial para la iglesia y el mundo. Se realizan diálogos con el personal, y con líderes y afiliadas, sobre las maneras de confrontar el racismo actual, y su legado persistente.

Mujeres Metodistas Unidas y las Instituciones Nacionales de Misión responden al aumento de refugiados que cruzan la frontera al sur de EE. UU. Abren centros de acogida y levantan la voz a favor de cambios legislativos. Muchos de los refugiados son mujeres, niñas y niños que huyen de la guerra, la violencia y la privación económica en Centroamérica, por circunstancias generadas principalmente por la política exterior y comercial de EE. UU. en esa región.

Afiliadas de Mujeres Metodistas Unidas, su secretaria general, la vicesecretaria general para la Acción Social Cristiana, una diaconisa y docenas de participantes son arrestadas por dar testimonio público y expresar el imperativo moral de acabar con políticas que causan la deportación de 1100 personas por día y que dividen a las familias.

2015

2014



2014: Las acciones públicas durante la Asamblea de 2014 evidencian las desigualdades raciales y económicas en West Louisville, Kentucky. En la Asamblea se lanza la iniciativa “Sé justo. Sé ecológico”, de Mujeres Metodistas Unidas. Incluye los 13 Pasos a la Sustentabilidad, herramientas prácticas y teológicamente sólidas para abordar las realidades interseccionales de injusticia ecológica, económica, racial y de género.

Mujeres Metodistas Unidas organiza el Simposio del Día Internacional de la Paz con destacados oradores, artistas, representantes de la ONU y de otras organizaciones enfocadas en cómo el acceso a necesidades básicas como la nutrición, el agua y la salud se ven afectados por el género, la inseguridad climática y la violencia.

2015: Mujeres Metodistas Unidas participa con organizaciones de todo el país en la Campaña Contra la Detención de Familias, oponiéndose a la detención de familias inmigrantes, entre las que se cuentan mujeres embarazadas, niñas y niños, muchas de las cuales huyen de la guerra y la pobreza en Centroamérica.

La Conferencia de Baltimore-Washington de Mujeres Metodistas Unidas organiza un seminario de fin de semana en Blackstone, Virginia, para abordar la justicia racial. Está orientado a la jurisdicción del Noroeste, que incluye nueve conferencias.

Mujeres Metodistas Unidas celebra el 15.º aniversario de la adopción unánime de la Resolución 1325 del Consejo de Seguridad de la ONU. La resolución se enfoca en las perspectivas, las necesidades y las preocupaciones de las mujeres en tiempos de guerra, negociaciones de paz y reconstrucción posconflicto.

2015



2015: Tras la muerte bajo detención policial del afroamericano Freddie Gray, miles de manifestantes salen a la calle para denunciar los abusos policiales en Baltimore. Las protestas, parte del auge del movimiento a favor de la vida de los negros, buscan eliminar la brutalidad policial y también abordar las causas subyacentes del racismo sistémico.

El presidente Obama bloquea el proyecto del oleoducto Keystone XL. Su construcción permitiría el traslado de petróleo altamente contaminante desde las arenas bituminosas en Canadá. El proceso de extracción de las arenas produce 17% más de emisiones de efecto invernadero que la extracción convencional.

2015: Mueren nueve miembros de la Iglesia Metodista Episcopal Africana “Madre Emanuel” en Charleston, Carolina del Sur, durante una reunión nocturna de estudio bíblico, a manos de un supremacista blanco de 21 años. Las víctimas, conocidas como los Emanuel Nine, son honradas por el presidente Barak Obama. Sus edades varían entre los 41 años de Clementa C. Pickney, pastora de la iglesia y senadora estatal, y los 87 años de un miembro del coro.

2016

2016: Los residentes de Genesee, Michigan, consumen agua tóxica con plomo y otros químicos que se liberan en el Río Flint. Los niños negros sufren esta intoxicación por plomo tres veces más que los niños blancos.

La tribu siux de Standing Rock lleva a cabo una campaña de varios meses en contra de la construcción del oleoducto de Dakota, que amenazaría la fuente de agua de la región y sus terrenos sagrados de entierro.

El campamento enfrenta amenazas y brutalidad graves y continuas, por parte las fuerzas oficiales.

Donald J. Trump gana las elecciones presidenciales tras una campaña en la que emplea un discurso racista, etiquetando de violadores a los mexicanos y proponiendo prohibir el ingreso a EE.UU. de todos los musulmanes.

Según el Centro Legal de la Pobreza en el Sur, es el segundo año en el cual aumenta la prevalencia de grupos de odio en EE. UU. El aumento más dramático se da en la cantidad de grupos de odio antiislámicos que casi triplican, de 34 en 2015 a 101 en 2016.

2017: El Presidente Trump firma los Decretos Ejecutivos 13.769 y 13.780 para prohibir el ingreso de personas de siete países mayoritariamente musulmanes.

Los decretos apuntan a una disolución total del programa nacional de refugiados. Se producen protestas simultáneas

en aeropuertos por todo el país. Los jueces federales anulan estas prohibiciones contra musulmanes por ser anticonstitucionales.

Una manifestación de supremacistas blancos y neonazis en Charlottesville, Virginia, intenta movilizar el nacionalismo blanco. Se presenta una contramanifestación, y entre estos últimos muere un manifestante y muchos otros resultan heridos.



2016: En noviembre, la CEO y secretaria general de Mujeres Metodistas Unidas, Harriett Jane Olson (izquierda) visita la Reserva de Standing Rock en Dakota del Norte, en solidaridad con los “protectores del agua” que resisten el oleoducto de Dakota. Este testimonio coincide con los esfuerzos de Mujeres Metodistas Unidas por desarrollar un liderazgo enfocado hacia la defensa pública y la acción para frenar la represión y el desplazamiento, y apoyar las iniciativas locales de resistencia, como las campañas del oleoducto de Dakota y de la crisis de agua del Río Flint en Michigan.

Se reúne por primera vez el equipo de Apoyo del Código de Justicia Racial (RJCS, por su sigla en inglés).

2017: Mujeres Metodistas Unidas, con otros grupos ecuménicos e interreligiosos, desafía el maltrato dirigido contra musulmanes.

Mujeres Metodistas Unidas publica un llamado a la acción para apoyar a los Dreamers (Soñadores), beneficiarios de concesiones para jóvenes sin documentación, ante los intentos de Trump de rescindir las protecciones DACA.

2017

2018

2018: Una nueva política de tolerancia cero causa la separación de miles de niñas y niños de sus familias en la frontera con México. Alrededor del país, surgen protestas que demandan un fin a esta cruel división de familias inmigrantes.

Once personas mueren y seis quedan heridas en la Sinagoga "Árbol de Vida", en Pittsburg, cuando un neonazi/supremacista blanco ataca una congregación reunida para el servicio del sabbat.

2019: Mueren 23 personas y muchas quedan heridas en una masacre a tiros dirigida contra latinos en un local de Walmart en El Paso, Texas.

Atatiana Jefferson, una mujer afroamericana en Texas, muere mientras está jugando videojuegos con su sobrino y un policía le dispara por la ventana de su casa.

2020: El nuevo coronavirus causa una pandemia global que paraliza gran parte del mundo y afecta a millones de personas. En EE. UU. las personas de color sufren un impacto desproporcionado. La Nación Navajo sufre una ola de muertes por COVID-19.

El Presidente Trump intensifica el racismo contra asiáticoamericanos cuando insiste en denominar al nuevo coronavirus como "el virus chino".

El linchamiento de negros por parte de la policía y vigilantes civiles sigue sacudiendo el país. Matan a Ahmaud Arbery en una salida a correr y a Breonna Taylor mientras duerme en su propio hogar. George Floyd muere cuando un policía de Mineápolis presiona su cuello con la rodilla durante nueve minutos. Las protestas y rebeliones de Black Lives Matter (Las Vidas Negras Importan) demandan justicia y cambios sistémicos. Son extensas y persistentes por todo el país, a pesar de la pandemia.

Kamala Harris es la primera mujer negra y de descendencia surasiática en asumir la vicepresidencia de EE. UU.

2020

2018: Mujeres Metodistas Unidas vuelve a Columbus, Ohio, para una Asamblea con la temática "The Power of BOLD" (El poder del DENUEDO). Los asistentes manifiestan frente a la Legislatura de Ohio por salarios dignos para todos.



2019: Integrantes de Mujeres Metodistas Unidas escriben cartas a Ford (iniciativa *Faith to Ford*) como parte de la campaña Energía Justa para Todos, que enfoca en el cambio climático y el racismo ecológico. Mujeres Metodistas Unidas también declara su apoyo al paro estudiantil por el clima.

En su Conferencia de Texas Central, Mujeres Metodistas Unidas moviliza #SayHerName (#Disunombre), conmemora a Atatiana Jefferson y demanda justicia en la vigilia de #WhatsNext (#¿Yahoraqué?).



2020: Afiliadas de Mujeres Metodistas Unidas se comunican con sus legisladores locales para apoyar la Ley PUSHOUT propuesta por la legisladora Ayanna Pressley, en un compromiso continuo de interrumpir el canal-de-la-escuela-a-la-prisión.

Mujeres Metodistas Unidas publica comunicados que condenan las muertes extrajudiciales, demandan un mayor compromiso con el antirracismo y afirman que las vidas negras importan.

La junta directiva de Mujeres Metodistas Unidas comunica su posición organizacional para la Conferencia General. Se centra en la equidad de género, la mutualidad en la misión, el antirracismo, la inclusión LGBTQ+ y la regionalización.



2021

2024

2021: Una turba de nacionalistas blancos toma el Capitolio, intentando interrumpir el traspaso pacífico de poder al nuevo presidente. Sus acciones reciben la aprobación de muchos líderes políticos, entre ellos el presidente saliente.

Una ola de asesinatos racistas apunta contra mujeres asiáticoamericanas en Atlanta, Georgia. Los crímenes, impulsados por el odio y la discriminación por género, expresan el impacto continuo del odio y la violencia hacia la comunidad de asiáticoamericanos y de las islas del Pacífico (AAPI, por su sigla en inglés).

2022: Un supremacista blanco mata a 10 personas y hiere a tres cuando ataca afroamericanos en un supermercado en Buffalo, Nueva York. Al revocar la decisión de *Roe vs. Wade*, la Corte Suprema anula las protecciones nacionales de la autonomía reproductiva femenina.

2023: Al revocar las protecciones de acción afirmativa, la Corte Suprema debilita los esfuerzos universitarios hacia la diversidad racial y la equidad en la educación superior.

La Corte Suprema respalda la Ley de Bienestar Infantil de Indígenas (ICWA, por su sigla en inglés), una protección clave para niñas, niños y familias nativoamericanas.

El 7 de octubre marca la muerte de más de 1200 personas israelíes y de otras nacionalidades, además de la toma de más de 200 rehenes. En la guerra que se desencadena, mueren más de 33.000* palestinos. La mayoría de los palestinos en Gaza sufren desplazamiento interno. Abundan los impactos dañinos por condición de género. El gobierno de EE. UU. apoya la guerra israelí. Sudáfrica presenta acusaciones de genocidio ante la corte internacional. En EE. UU. se registra un incremento de acciones amenazantes contra palestinos y judíos.

2024: Los inmigrantes se vuelven el "culpable designado" en la campaña electoral. El candidato Trump afirma que los inmigrantes indocumentados "no son personas".

2021: Mujeres Metodistas Unidas se une al comité organizativo de la Campaña por la Dignidad Escolar, una coalición enfocada en acabar con el canal-de-la-escuela-a-la-prisión.

2022: Mujeres Metodistas Unidas cambia su nombre a Mujeres Unidas en la Fe y crea una opción de afiliación amplia, enfocada en impactos de justicia racial y ecológica.

2022-2023: Mujeres Unidas en la Fe ofrece importantes becas a hijas de mujeres en prisión (Girls Embracing Mothers) y genera un fondo para comunidades indígenas (Seventh General Fund). Son una expresión material de su compromiso con iniciativas de justicia centradas en mujeres y niñas negras y nativoamericanas.

2023: Sally Vonner, defensora pública de la justicia racial y líder en Mujeres Unidas en la Fe, es la primera afroamericana en asumir el cargo de CEO y secretaria general. Vonner apunta a un plan futuro ambicioso y esperanzador.

Mujeres Unidas en la Fe levanta la voz en defensa de los derechos humanos en Gaza y condena el impacto devastador de la guerra en mujeres, niñas y niños. Demanda un cese al fuego, el retorno de los rehenes, el desbloqueo de Gaza, el acceso humanitario, un embargo contra las armas y una negociación de paz que sea inclusiva para mujeres, organizaciones femeninas y perspectivas de género.

2024: Luego de décadas de lucha, una mayoría abrumadora en la Conferencia General vota para eliminar las políticas contra pastores LGBTQ+ y matrimonios del mismo sexo.

El compromiso de Mujeres Unidas en la Fe con la justicia climática y racial impulsa a la organización a descarbonizar de sus inversiones y a promover la desinversión en combustibles fósiles en la Conferencia General.

La Conferencia General también vota para apoyar la resolución de "La niña", que reconoce los desafíos y las privaciones especiales que las niñas enfrentan a nivel global, tanto como el deber de la iglesia de actuar a su favor.



*Cifra vigente en el momento de publicación.

CRÉDITOS FOTOGRÁFICOS

Portada:

1. Fotografía: Dorothea Lange, de dominio público

Interior de la portada:

1. Fotografía: United Methodist Women

Página 3:

1. Fotografía: Paul Jeffrey

Página 8, columna izquierda:

1. Fotografía: De dominio público
2. Fotografía: United States Library of Congress's Prints and Photographs Division
3. Fotografía: De dominio público

Página 8, columna derecha:

1. Fotografía: De dominio público
2. Fotografía: United Methodist Women
3. Fotografía: De dominio público

Página 9, columna izquierda:

1. Arte: John T. McCutcheon, de dominio público

Página 9, columna derecha:

1. Fotografía: Ewha Woman's University
2. Fotografía: The United Methodist Church

Página 10, columna izquierda:

1. Fotografía: U.S. National Archives and Records Administration
2. Fotografía: U.S. National Archives and Records Administration

Página 10, columna derecha:

1. Fotografía: The United Methodist Church
2. Fotografía: Cortesía de Saint Paul School of Theology

Página 11, columna izquierda:

1. Fotografía: United States Library of Congress's Prints and Photographs Division
2. Fotografía: United States Library of Congress's Prints and Photographs Division

Página 11, columna derecha:

1. Fotografía: United Methodist Women
2. Fotografía: De dominio público

Página 12, columna izquierda:

1. Fotografía: United States Department of the Interior
2. Fotografía: Kansas Historical Society

Página 12, columna derecha:

1. Fotografía: Austin History Center, Austin Public Library, FP E.4 D #9
2. Fotografía: Cortesía de GCAH

Página 14, columna izquierda:

1. Fotografía: Creative Commons
2. Fotografía: Creative Commons
3. Fotografía: United States Library of Congress's Prints and Photographs Division

Página 14, columna derecha:

1. Fotografía: Cortesía de GCAH

Página 15, columna izquierda:

1. Fotografía: University at Little Rock

Página 15, columna derecha:

1. Fotografía: Cortesía de GCAH
2. Fotografía: Cortesía de Stuart A. Rose Manuscript, Archives, and Rare Book Library, Emory University
3. Fotografía: The United Methodist Church

Página 16, columna izquierda:

1. Fotografía: U.S. National Archives and Records Administration
3. Fotografía: Wikipedia

Página 16, columna derecha:

1. Fotografía: Bennett College

Página 18, columna izquierda:

1. Fotografía: De dominio público
2. Fotografía: Federal Bureau of Investigation
3. Fotografía: Federal Bureau of Investigation
4. Fotografía: Federal Bureau of Investigation

Página 18, columna derecha:

1. Fotografía: Board of Missions, The Methodist Church, 1967
2. Fotografía: United Methodist Women

Página 19, columna izquierda:

1. Fotografía: Federal Bureau of Investigation
2. Fotografía: United States Library of Congress's Prints and Photographs Division
3. Fotografía: U.S. National Archives and Records Administration

Página 19, columna derecha:

1. Fotografía: United Methodist Women
2. Fotografía: United Methodist Women

Página 20, columna izquierda:

1. Fotografía: National Register of Historic Places
2. Fotografía: United States Department of Defense

Página 20, columna derecha:

1. Fotografía: Choctaw Nation of Oklahoma

Página 22, columna izquierda:

1. Fotografía: De dominio público

Página 22, columna derecha:

1. Fotografía: United Methodist Women

Página 23, columna izquierda:

1. Fotografía: Raphaël Thiéard

Página 24, columna izquierda:

1. Fotografía: Department of Defense

Página 24, columna derecha:

1. Fotografía: United Methodist Women

Página 25, columna izquierda:

1. Fotografía: Social Security Administration

Página 28, columna izquierda:

1. Fotografía: U.S. Coast Guard, de dominio público

Página 29, columna izquierda:

1. Fotografía: De dominio público
2. Fotografía: z2amiller
3. Fotografía: De dominio público

Página 30, columna izquierda:

1. Fotografía: National Park Service

Página 31, columna derecha:

1. Fotografía: Meg McKinney para United Methodist Women

Página 32, columna derecha:

1. Fotografía: Mark Wilson/Getty Images

Página 33, columna derecha:

1. Fotografía: United Methodist Office for the United Nations
2. Fotografía: United Methodist Women

Página 34, columna izquierda:

1. Fotografía: Paul Jeffrey
Refugiados centroamericanos en EE. UU. Las refugiadas salvadoreñas Silvia Penado (izquierda) y Mirna Vásquez en el aeropuerto en San Antonio, Texas, el 2 de diciembre del 2015. Las acompaña Catarin, hija de Vásquez.

Página 34, columna derecha:

1. Fotografía: Paul Jeffrey
Ayuda para refugiados centroamericanos en EE. UU. Un grupo de voluntarias prepara bolsas de artículos personales para mujeres, niñas y niños que salen de centros de detención en Texas.

Página 35, columna izquierda:

1. Fotografía: Wikimedia Commons

Página 35, columna derecha:

1. Fotografía: Mike DuBose, UNMS

Página 36, columna izquierda:

1. Fotografía: Rhododendrites

Página 36, columna derecha:

1. Fotografía: Donna Pewo

Página 38, columna derecha:

1. Logo de UWFaith
2. Fotografía: UWFaith

Mujeres Unidas en la Fe procura conectar y nutrir mujeres a través de la formación espiritual cristiana, el desarrollo de liderazgo, el compañerismo creativo y la educación, para que puedan inspirar, influir e impactar en comunidades locales y globales.



Mujeres
Unidas
en la Fe

uwfaithresources.org